



Modrásek očkový. Foto Zdeněk Hanč (<http://www.fotohanc.com>).

Modrásek očkový v CHKO Slavkovský les



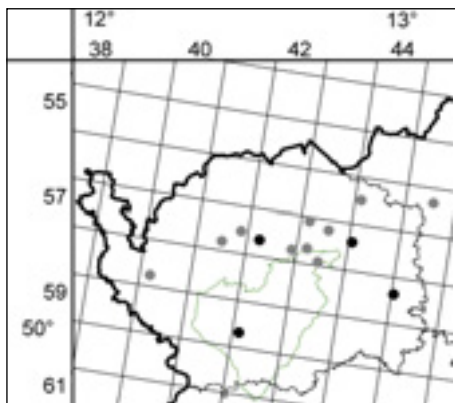
Libor Dvořák, Městské muzeum Mariánské Lázně

Modrásek očkový – *Phengaris teleius* (Bergsträsser, 1779) – patří spolu s ostatními druhy rodu *Phengaris* mezi vzácné a mizející druhy motýlů; v červeném seznamu je řazen jako druh blízky ohrožený (Beneš et al. 2005).

Žije na extenzivně využívaných vlhkých krvavcových loukách se zachovalým vodním režimem, v současnosti spíše v podhorských oblastech. Housenka se živí výhradně na krvavci totenu (*Sanguisorba officinalis*). Po dosažení čtvrtého instaru (stádia svlékání) se housenka přestává živit na rostlině a přechází do mravenišť „rezavých“ mravenců rodu *Myrmica*. Housenky se v mraveništích nechávají od mravenců živit, přezimují a nakonec se tam kuklí. V jednom mraveništi dokončí svůj vývoj jen několik housenek. Dospělého motýla lze spatřit od konce června do srpna.

V minulosti byl modrásek očkový na území České republiky velmi rozšířen, ovšem v posledních dekadách celoplošně ustoupil na mnoha lokalitách, úbytek populací

dosáhl téměř 50 % (Beneš et al. 2002).



■ Rozšíření modráška očkovaného v Karlovarském kraji. Šedá kolečka: nálezy do roku 1995. Černá kolečka: nálezy po roce 1995.

Pro zachování populací tohoto druhu je důležitá mozaiková seč luk (nejlépe ručně), mimo letové období modrášků (do 10. června nebo po 10. září). Tam, kde není možné zajistit optimální způsob hospodaření pro celou lokalitu, je vhodné přikročit i k rozdělení území na několik částí obhospodařovaných střídavě ob rok.

Karlovarský kraj patřil k územím, kde byl modrášek očkovany vzácný i v minulosti, více lokalit bylo známo v území přibližně mezi Sokolovem a Ostrovem nad Ohří. V posledních 15 letech byl nalezen pouze na třech místech, a to u Vintřova na Sokolovsku (nálezce Jindřich Franz), Dolní Kyselky na západním okraji Doupovských hor (Petr Jiskra) a u Albeřic-Čáповny na jižním okraji Doupovských hor (Zdeněk Fric).

Nový nález pochází z NPR Kladské rašeliny, části Tajga, kde byl jeden exemplář chycen pomocí Malaiseho pasti mezi 16. červencem a 10. srpnem 2010 nedaleko louky při silnici Kladská – Prameny. Tento údaj je podle současných znalostí jediným recentním údajem z území CHKO Slavkovský les a proto by bylo žádoucí pokusit se pro lokalitu zajistit vhodný management.

Literatura:

Beneš J., Konvička M., Dvořák J., Fric Z., Havelda Z., Pavlíček A., Vrabec V. & Weidenhoffer Z. (eds) (2002): Motýli České republiky: Rozšíření a ochrana I, II. – SOM, Praha, 857 pp.

Beneš J., Konvička M., Dvořák J., Fric Z., Havelda Z., Pavlíček A., Vrabec V. & Weidenhoffer Z. (2005): Hesperioidea & Papilionoidea (denní motýli). – In: Farkač J., Král D. & Škorpič M. (eds), Červený seznam ohrožených druhů České republiky. Bezobratlí, pp. 219–223, Agentura ochrany přírody a krajiny ČR, Praha.

Proměny v čase

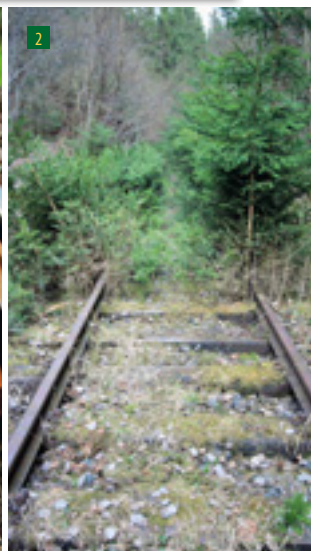
Zrušená železniční trať č. 144 mezi Krásným Jezem a Loktem – předměstí



Stanislav Wieser, Karlovy Vary

Jízda vlakem nad údolím Teplé pod Ležničkou byla cestovatelským zážitkem ve Slavkovském lese. Když jsem se vydal 30. května roku 1981 pěšky po trati ke kamennému viaduktu pod Ležničkou, abych na něm vyfotografoval motoráček, kvetly mezi kolejnicemi místy fialky. Když jsem po více než 10 letech jako referent Správy CHKO Slavkovský les dostával žádosti o použití herbicidů při údržbě kolejových svršků, trať přes Horní Slavkov již byla mimo zájem dopravy. Poslední romantický vláček na ní houkal před půlnocí 31. května 1997.

Ještě několik roků se dalo projít po trati pěšky. Stejně jako jinde, kde se nehospodaří, nastupuje les. Jak smrčky v kolejistích rostou, tak obrazně řečeno zastihují nádeji, že by se po trati znovu rozjely vlaky nebo aspoň kolejová šlapadla romantiků. Usutečnitelná už přestává být i procházka po zarůstající koleji.



1. Trať do Lokte 30. května 1981. Foto Stanislav Wieser.

2. Stejná trať 8. dubna 2011. Foto Stanislav Wieser.