



Stannum – lokalita výjimečná i zoologicky

Jakub Straka – Přírodovědecká fakulta UK,

Libor Dvořák – Městské muzeum Mariánské Lázně a Přemysl Tájek – AOPK ČR



Na odkališti Stannum se vyskytuje celá řada zajímavých a vzácných živočichů. Na jaře se ve zdejších vodních plochách rozmnožuje čolek obecný, čolek horský i vzácný čolek velký, ropucha obecná, skokan hnědý a velice početná je zdejší populace skokana krátkonohého. Na vodní plochy je vázán i výskyt řady druhů vážek, ze vzácnějších stojí za zmínku především vážka čárkovaná (*Leucorrhinia dubia*) a páskovec kroužkovaný (*Cordulegaster boltonii*). Ze vzácnějších druhů ptáků byl v území opakovaně pozorován výskyt kulika říčního a včelojeda lesního. Na březích vod žije sluněčko *Anisosticta novemdecimpunctata*, typický druh pro bažinaté okraje vodních ploch nebo kobylika mokřadní (*Conocephalus dorsalis*), obývající břehové porosty rybníků a nížinných vodních toků, rákosiny, podmačené louky apod. (foto na vnitřní obálce).

Holý písčité substrát je velice vhodným stanovištěm pro hnízdění blanokřídlého hmyzu, zvláště pak vyhovuje samotářským včelám a samotářským vosám. Na odkališti bylo zaznamenáno přes sto takových druhů, a to se zde neprováděl žádný intenzivní průzkum. Mezi nejzajímavějšími druhy najdeme chladnomilné zástupce, jako jsou kriticky ohrožené nomáda tmavá (*Nomada obscura*), pískorypka prostřední (*Andrena intermedia*) a pískorypka *Andrena tarsata*. Stejně tak jsou zde zajímavé druhy, které lze označit spíše za teplomilné, jako jsou ohrožení kutík vznášivý (*Lestica alata*) a kutilka pečlivá (*Ammophila pubescens*). Nomáda tmavá je kukaččí včela, která klade vajíčka výhradně do komůrek samotářské včely pískorypky *Andrena*

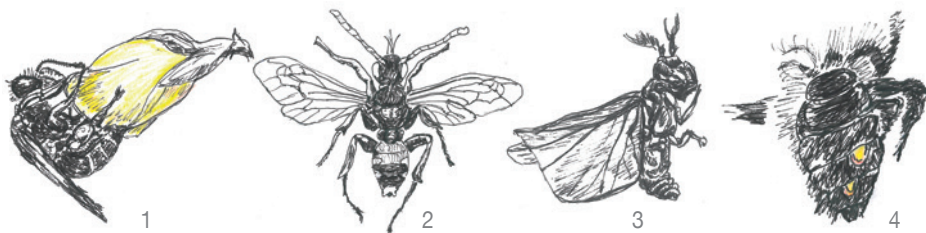
ruficus, která se na lokalitě vyskytuje v početné populaci. Zajímavé chování má také kutilka pečlivá, která se o své larvy stará velmi intenzivně, každý den je kontroluje a když jim dochází potrava, tak jim donese další potravu v podobě paralyzovaných housenek nočních motýlů.

Stanoviště se sporadickou vegetací hostí i typická společenstva rovnokřídlého hmyzu a motýlů. Nejtypičtějšími druhy pro holý substrát jsou zejména saranče kyjorohá (*Myrmeleotettix maculatus*) a saranče blankytná (*Sphingonotus caeruleus*), z motýlů pak modrásek černolemý (*Plebejus argus*).

Velmi jemný přeplavovaný substrát, jaký se najde na lokalitě Stannum, je v této oblasti velkou vzácností a díky tomu se zde vyskytují i druhy, které v širokém okolí nikde nenajdeme. Jedná se o druhy, které můžeme označit za specializované pískomilné, či dokonce druhy vátých písků. Nejčastěji se jedná o kutilky, jako jsou dle červeného seznamu zranitelné druhy *Oxybelus argentatus*, *Cerceris arenaria*, či *Crossocerus wesmaeli*. Najdeme zde ale i bohaté populace pískomilné včely ploskočelky *Lasioglossum sexstrigatum*, která je taktéž zařazena mezi zranitelné druhy.



5



1. Pískorypka prostřední (*Andrena intermedia*). 2. Pískorypka *Andrena tarsata*. 3. Okřídlený samec řasníka. 4. Včela napadená řasníkem. 5. Kutilka. Všechny kresby Marta Nyklesová.

Některé druhy včel na této lokalitě hostí vzácné parazitické druhy hmyzu. Je to umožněno především tím, že hostitelské populace včel jsou dlouhodobě stabilní a jsou velmi početné. V časných jarních dnech můžeme potkat na písčité zemi zavalitou majku fialovou (*Meloe violacea*). Ta parazituje na různých druzích samotářských včel, zejména na pískorypkách a hedvábnících, jejichž kolonie čítají tisíce jedinců. V prvních jarních dnech se tu můžeme také setkat s mnohem méně nápadnými řasníky. Samci řasníků žijí jen pár hodin a obvykle létají jen jediný den v roce. Byl zde zaznamenán jeden jedinec řasníka druhu *Stylops ater*, který parazituje na pískorypce potulné (*Andrena vaga*) a v rámci České republiky výjimečně početná populace řasníka druhu *Halictoxenos tumulorum*, který parazituje na plskočelce obecné (*Halictus tumulorum*). Druhý zmíněný druh zřejmě vůbec samce nemá, a tak se můžeme setkat jen se samicemi, které jsou trvale vázány v těle hostitelských včel a jen redukovaná hlava a hrud' jim kouká ze zadečku včely. V křovinách byly pozorovány vzácnější druhy motýlů jako batolec červený (*Apatura ilia*) a bělopásek topolový (*Limenitis populi*). Žije zde také kobylka bělopruhá (*Leptophyes albovittata*). Na lokalitě bylo také pozorováno deset druhů zákonem chráněných čmeláků, což je poměrně velký počet. Byly zjištěny poměrně hojné druhy, jako je čmelák zahradní (*Bombus hortorum*), čmelák skalní (*Bombus lapidarius*), čmelák rolní (*Bombus pascuorum*), čmelák luční (*Bombus pratorum*), čmelák úhorový (*Bombus ruderarius*), čmelák lesní (*Bombus sylvarum*), či čmelák zemní (*Bombus terrestris*). Byl zjištěn i parazitický pačmelák kosmatý (*Bombus barbutellus*), který parazituje na čmeláku zahradním. Mezi zjištěnými druhy je i čmelák měnlivý (*Bombus humilis*), který je zařazen do červeného

seznamu jako zranitelný druh. Za zmínku stojí i výskyt nepůvodního druhu *Bombus semenoviellus*, který se v České republice vyskytuje především v západních Čechách a který je zařazen do červeného seznamu jako kriticky ohrožený druh. Zajímavostí je i poměrně vzácně chytaný ovád *Tabanus glaucopsis*, který má na Stannumu jednu ze dvou recentně známých lokalit v západních Čechách.

Díky tomu, že lokalita byla zařazena do projektu "Rekultivace a management nepřírodních biotopů v České republice", jsou dostupné i informace o výskytu některých dalších skupin organismů, především makroskopických hub (42 druhů), pančičníků (28 druhů), mravenců (7 druhů) a motýlů (25 druhů; Gremlica [ed.] 2011). Významný je především výskyt 3 vzácných druhů hub - plesňáku karafiátového (*Thelephora caryophyllea*), vláknice Jakobovy (*Inocybe jacobii*) a především ryzce vodopásého (*Lactarius aquizonatus*) - jehož výskyt nebyl do té doby z České republiky vůbec znám. Možný je i výskyt vzácné ropuchy zelené, která podobná písčítá stanoviště s oblibou osidluje. Její hlasové projevy byly na okraji území krátce slyšeny, samotné žaby však nalezeny nebyly a nelze tak s jistotou vyloučit záměru s velmi podobným hlasem lelka lesního.

Vrtalo Vám hlavou při čtení článku zvláštní jméno lokality? Zde je rozřešení: v okolí Horního Slavkova se těžily především cínwolframové a uranové rudy – a Stannum je latinské jméno pro cín.

Literatura:

- Gremlica T. [ed.]: VaV SP/2d1/141/07 „Rekultivace a management nepřírodních biotopů v České republice“. Závěrečná zpráva za celé období řešení projektu 2007–2011. Ms. 245 pp.