



- ▲ Obr 1: Pohled na rýžovací plošinu s patrnými sejpy, v mapě značené jako „kurgany“.
▶ Obr. 2: Hlavní sběrný kanál a jeho „ostrý“ zářez do svahu na podložní materiál.
Obě fotografie Rudolf Tomíček.



Pozůstatky hornické činnosti v okolí Čistá II. – Štola svaté Barbory

Rudolf Tomíček, Horní Slavkov

Tento článek je součástí třídílného seriálu o menších důlních dílech v okolí bývalého města Čistá. V pořadí druhý díl čtenářům představí štolu svaté Barbory, jež se nachází v komplexu rozsáhlých důlních děl středověkého dolu Jeroným.

Štola svaté Barbory byla ražena počátkem 16. století. Podle zpráv z různých historických materiálů měla být páteří odvodňovací štolou revíru – komplexu dolu Jeroným. Ovšem dodnes není v této záležitosti úplně jasno, neboť dosud nebyly objeveny podrobnější archivní prameny. Ve zprávě J. Peschela (in Bílek 1958) se můžeme jen dočíst: „*Před časem (v roce 1793)... se otvírala stará dědičná štola Barbora. Po vyzmáhání téměř 500m dlouhé štolové chodby se však pro předpokládané staříny od dalších prací ustoupilo...*“ Jiří Majer (1970) v archivním materiálu píše: „*Z nescetných pramenů lze usoudit jen tolik, že zhruba od roku 1539 byla ražena štola Bohatě sv. Barbory, která podsedla řadu starých důlních děl. Jaká byla délka a docílená hloubka se neví. Pouze se ví, že v roce 1576 na ní byl vyhlouben světlík a že stála cca 20 000 zlatých. Roku 1579 byla založena nová šachta*

v prostoru Šesti dolových měř, které podfárala.“ Stejný autor (Majer 1970) dále uvádí: „*Koncem 16. století je zmiňována Jeronýmová štola, jejíž ražba byla obnovena po přestávce kolem roku 1572. Údajně měla svými světlíky a propojením na štolu Bohatě sv. Barbory pomoci v jejím ražení, ale měla i svůj vlastní sledný program v poli s opuštěnými důlními díly.*“

Záhadná štola svaté Barbory nás nenechala spát, začali jsme po ní tudíž v roce 2012 cíleně pátrat. Při prohlídce terénu západního svahu nad pravým břehem Lobežského potoka poblíž Podstrání je nápadná existence skupiny vzrostlých stromů. Při podrobnější prohlídce bylo zjištěno, že stromy a keře rostly ve zvodnělém místě. Usoudili jsme, že zářez do svahu není propadlinou, ale cíleně vedenou zemní prací, a sám je silně zvodnělý. Na úrovni plošiny zářezu v úrovni původního terénu pokračuje do stran materiálová navážka (halda), která svědčí patrně o přemístění materiálu ze štoly či z jejího blízkého okolí. Podle stop v terénu se s tímto materiálem ale dále pracovalo, neboť se v některých případech dají rozeznat jednotlivé sypné kužele (sejpy) (viz obr. 1). Navezený materiál pokračuje po celém svahu

až do prostoru malého záchytného rybníčku, v současnosti již nefunkčního. Voda vyvěrající ze svahu je, po průsaku haldou, vedena hlubokým korytem (obr. 2), jehož dno tvoří skalní podklad, až do tohoto rybníčku, u kterého je patrná dnes již porušená hráz. Z výše uvedeného průzkumu bylo možno sestavit řez svahem, kde můžeme znázornit pravděpodobně uspořádání částí důlního díla (obr. 3).

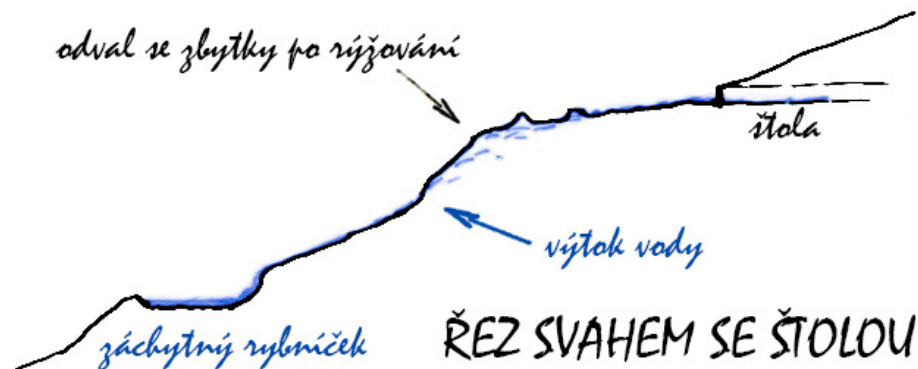
Po tomto terénním nálezu se nám naskytly hned dvě otázky. Jsou to opravdu stopy po štolě? A pokud ano, jde o hledanou štolu sv. Barbory?

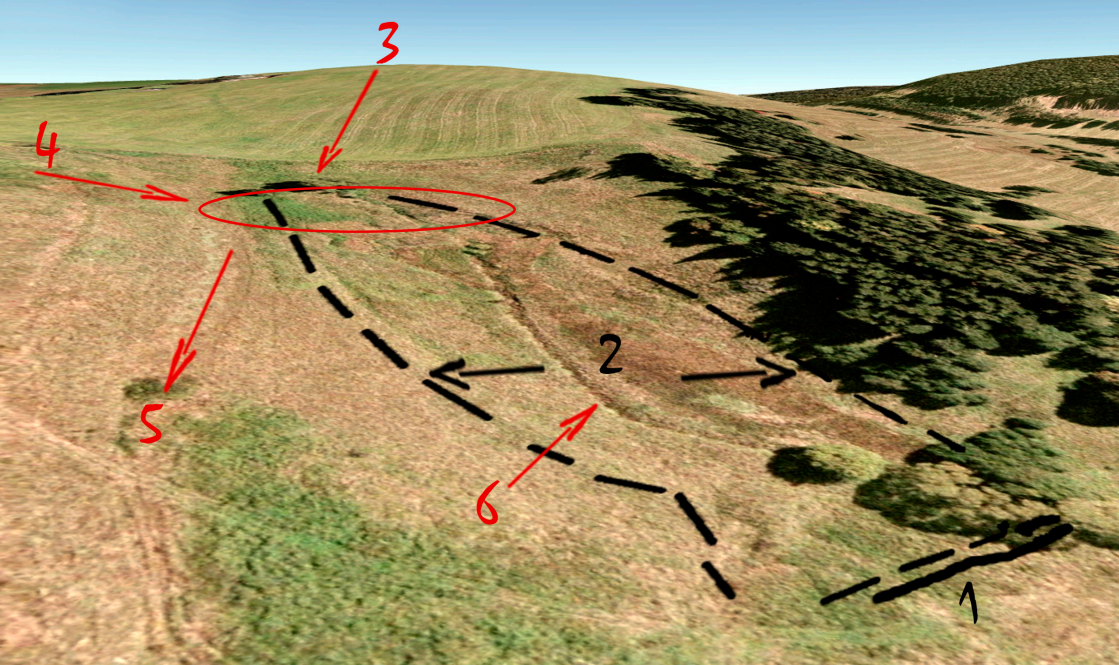
Na základě získaných údajů z archivních materiálů i ze samotného vlastního terénního bádání jsme se pokusili náš nález vyhodnotit. Štola je zaražena ve svahu v nadmořské výšce asi 730 m. Pro dědičnou štolu je toto zaražení nebyvalé, neboť jejich ústí jsou většinou situována do nejnižšího místa terénu, jen nepatrně nad úroveň vodní hladiny, aby štola stáhla co nejvíce vody. Je tedy jasné, že původně toto dědičná štola nebyla. Nejlépe lze ovšem celou situaci posoudit při pohledu na lokalitu shora (obr. 4). S využitím trochy fantazie a zkušeností jsme hledali důvod jejího zvláštního umístění. Historicky je známo, že počátky těžby cínu v oblasti byly započaty rýžováním. Rýžovníci postupovali zpravidla podél potoků proti proudu. Rýžovalo se nejen v potocích, ale strhávaly se i břehy a zhotovovaly různé odbočovací kanály. Toto se provádělo i zde

a to již od konce 15. století. Rýžování postupovalo proti svahu v mělkém údolíčku, až do místa, kde byl střet s primárním výchozem rudy, s největší pravděpodobností kontaktu rula-žula. Pak zde byla hloubena štola (patrně počátkem 16. století) a probíhaly štolní práce. Pokud se narazilo na zrudnění, bylo vytěženo. Proto se i ve zprávě (Bílek 1958) vyskytuje tvrzení o předpokladu zmáhání stařin ve štolách. Kontakt rula-žula tu probíhá směrem od ZZJ k VVS. V tomto směru nejspíš probíhala ražba ve štolě, až se došlo do prostoru bývalých starých důlních děl. Zde se vyskytují neznámé komory. V roce 2012, při našich pokračujících zajišťovacích pracích v domě Jeroným, byla objevena zcela nová komora vedoucí právě západním směrem k ústí štolý.

Odvodňování této části dolu Jeroným, kam se rozšiřoval revír, bylo problematické. Byla proto zvolena ražba nové odvodňovací štolý s délkou 400 m, než ražba nové dědičné štolý západním směrem o délce více než 600 m. Lze se domnívat, že odvodňovací štola Jeroným byla vyražena z důvodu úspory nákladů na její údržbu, když původní štola Barbora byla, pro svou délku, na provoz nákladnější, a nezajišťovala dostatečně odvodnění vzdálenějšího revíru. V dole Jeroným je možné zjistit postup porubů směrem na VVS, a to jak z dosud objevených komor, tak i z postupu průzkumných ražeb prováděných koncem 19. století. Stávající dědičná odvodňovací štola Jeroným je

Obr. 3: Řez svahem kopce pod štolou. Zakreslil Rudolf Tomiček v roce 2011.





Obr. 4: Letecký pohled na prostory u štoly Barbora s jednotlivými terénními úkazy: 1 – hráz záchytného rybníčku, 2 – rozsah rýžovaného prostoru, 3 – založený portál štoly, 4 – rýžovací plošina se sejpy, 5 – původní (historická) silnice Čistá - Sokolov, 6 – hlavní rýžovací žlab. (potůček).

douhá 405 m a dle dochovaných map nebyly v její původní trase zjištěny žádné světlíky ani boční chodby zásadního významu. Navíc veškeré ražby končily ve skále. Tato štola tedy nemohla v žádném případě podsedávat stolu Barbora.

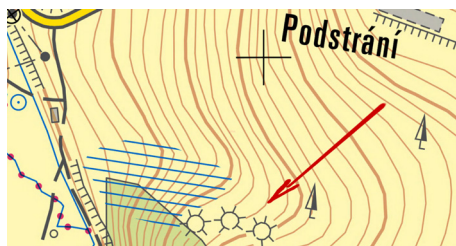
Kolem portálu zkoumané štoly vedla dříve svahem hlavní silnice, která nejkratší cestou spojovala díla „Na jamách“ a portál štoly „Barbora“ končící v Podstrání. K jejímu přeložení došlo až v 19. století, kdy objekty podél ní ztratily význam. Již na císařských otiscích z roku 1839 jsou popisovaná místa vedena jako samostatné parcely, včetně rybníčku. Lze z toho vyvodit, že se jim přisuzovalo jiné užití než okolním pozemkům. Totéž můžeme najít i na dnešních mapách. Terén v okolí zkoumané štoly byl pro účely mapování geografů vyhodnocen jako rýžované území se sypkými kužely s označením „kurganu“ (viz Box).

V roce 2012 naše bádání skončilo závěrem, že na základě uvedených skutečností se můžeme oprávněně domnívat, že nalezený

portál patří s největší pravděpodobností štolě svatá Barbora a její délka činí nejméně 500 m. Od tohoto roku, kdy bylo zvodnělé místo ve svahu určeno jako pravděpodobné ústí štoly, probíhaly mezi zainteresovanými lidmi stále diskuse, zda zvodnění je přirozeného původu nebo umělého.

V roce 2014 byl učiněn pokus o odkrytí výstoku vody. Bohužel pro velké zvodnění terénu a náročnost dosažení místa pro techniku nebyla práce dokončena. Podařilo se pouze vybudovat drenáž, která místo pomalu odvodňovala. V odtěženém materiálu z výkopu byla nalezena dřevěná kulatina, která v místě signalizovala hornické práce (obr. 6).

Na jaře 2018 však zemní práce pokračovaly na již stabilizovaném podkladu a daly konečně na naši otázku zcela jasnou odpověď. Jde o zaručené hornickou práci, a to portál štoly. Navíc lze s 90% pravděpodobností tvrdit, že je to štola Barbora! Naše vytrvalost v bádání tak přinesla své ovoce. Doufejme, že i ostatní očekávání týkající se baňských prací v této lokalitě se nakonec potvrdí. ■



Obr. 5: Zákres vzhledu terénu u štoly Barbora na mapě 1:10000 se speciální kartografickou značkou kurgan a zvodněním.

Použitá literatura:

- Anonymous (1959): Výkladový slovník Geodézie a Kartografie, Smluvní značky topografických map. II. vydání, Praha.
- Bílek J. (1958): Zpráva o báňsko-historickém výzkumu lokality Horní Slavkov II z 31.12.1958 – Ms. [Depon. in: Geofond Praha].
- Majer J. (1970): Těžba cínu ve Slavkovském lese v 16. století. – Nár. Tech. Muzeum, Praha, 227 pp.
- Tomíček R. (2010): Montánně-historický průzkum. Důl Jeroným Čistá. – Ms. [nepubl., Horní Slavkov].
- www.wikipedia.cz

Co je kurgan?

V průběhu studia archivních písemností jsem v historických mapách narazil na jednu zajímavou kartografickou značku. „Kurgan“ je zobrazen jako tmavá „sluníčka“. Touto značkou se zakreslují jen malé vypuklé nebo vyhloubené tvary, které nelze vyjádřit vrstevnicemi. Jde o kopečky a jámy nemající orientační význam a výškový relativní rozdíl je menší než 1 m. Jednotlivě se v mapě nevyskytují (Anonymous 1959). Tato kartografická značka přetrvává ve značení takovýchto útvarů dodnes (viz obr. 5).

Dle Wikipedie má slovo „kurgan“ i další významy, může znamenat město Kurgan v Rusku náležející do Kurganské oblasti (území Uralského federálního okruhu) nebo také může jít o archeologický termín pro východoevropskou mohylu.



Obr. 6: Detail páru výdřevy portálu štoly Barbora při zahloubení cca 2 m. Foto Martin Šefrna.