

Rozsáhlá těžba rašeliny mezi osadou Kateřina (Katharinadorf) a zaniklou vsí Sorgen. Výřez z originální mapy Stablinho katastru z roku 1842 (reambulovaná 1874). V místech dnešního vstupu na stezku označen solivar. Zdroj ČÚZK.



## Nový pohled do historie Soosu

*Štěpán Karel Odstrčil, Městské muzeum a galerie Mariánské Lázně*

Od jara roku 2022 provázejí návštěvníky naučné stezky v Soosu nové informační tabule. Panely vznikly ve spolupráci regionálního pracoviště AOPK ČR Správy CHKO Slavkovský les s Městským muzeem Františkovy Lázně. Poskytují nejen aktualizované poznatky o této lokalitě, ale zároveň přibližují problematiku její ochrany. Navzdory rozšířené představě o lidmi nedotčené panenské přírodě je prostředí národní přírodní rezervace Soos výslednicí složitých geologických a přírodních procesů, které člověk dlouhodobě ovlivňuje. Pro správné pochopení této jedinečné krajiny je proto třeba znát místní historii, které je věnován jeden z nových informačních panelů. Během jeho

přípravy se podařilo shromáždit řadu historických dat a dosud málo známých vyobrazení z období před rokem 1945. Jelikož se velká část z nich na tabuli nevešla, dovolujeme si na stránkách Arniky prezentovat výběr toho nejzajímavějšího spolu s krátkým historickým přehledem.

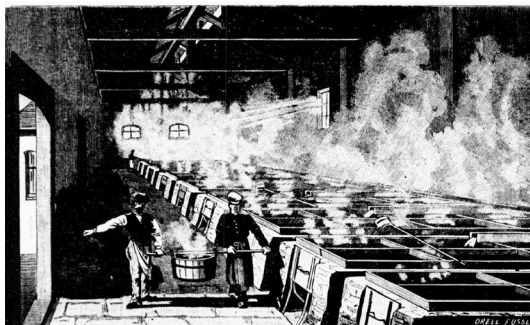
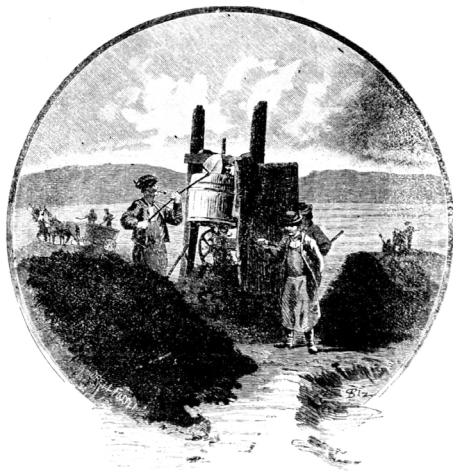
Již na mapách z počátku 18. století bývá východně od Skalné (dříve Wildstein) znázorňován rozsáhlý lesní revír označovaný jako „Soos“, „Soos silva“ nebo též „Soos Wald“. Sooský les byl majetkem města Chebu, které poblíž Vonšova (dříve Fonsau) roku 1739 nechalo postavit hájovnu. Jen o něco málo později se v jihovýchodní části Soosu začala

ve velkém těžit rašelina. V 1. polovině 19. století objem těžby údajně dosahoval 4 milionů rašelínových briket ročně. Brikety se používaly v domácnostech k roztápění pecí, jako palivo při výrobě cihel nebo k pálení vápna v nedaleké Třebeni (dříve Trebendorf).

Díky svému přírodnímu bohatství Soos ovšem dosáhl světové proslulosti teprve koncem 19. století. Roku 1870 zde lékárníci Adolf Czernicky a Albert Günther, oba z České Lípy, vybudovali první solivárnu na výrobu slatiných extraktů. V létě 1871 firma Günther & Czernicky získala státní koncesi a krátce poté byly její produkty oceněny stříbrnou medailí na chebské průmyslové výstavě. Jelikož se oběma společníkům pravděpodobně nedostávalo potřebných financí pro rozvoj podniku, odkoupila jej k 1. lednu 1872, na radu svého komanditisty Heinricha Mattoniho, karlovarská firma Knoll & Cie. Pod jejím vedením vznikla roku 1873 nová továrna a starý solivar byl upraven jako byty pro dělníky. V zájmu lepšího odvytu firma zahájila reklamní kampaň, která zvala k návštěvě tohoto unikátního místa, jež se v budoucnu mělo nazývat „Nové Františkovy Lázně“. Státní úřady však žádost o pojmenování „Neu Franzensbad“ roku 1874 zamítly a opakovaně rovněž zakazovaly, aby firma pro své produkty používala přídomek „františkolázeňské“.

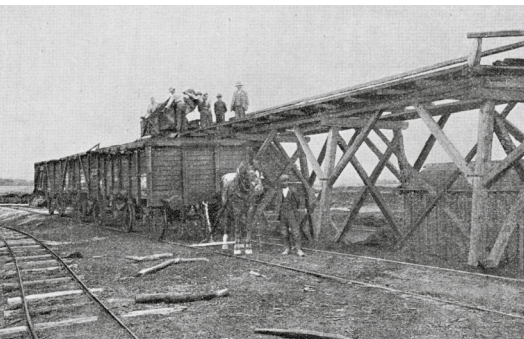
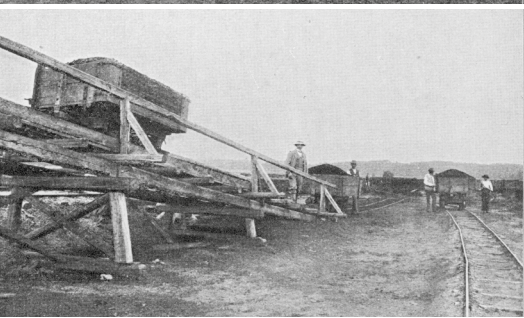
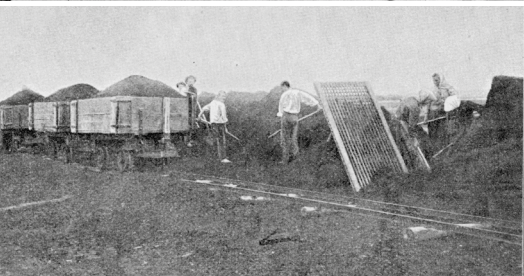
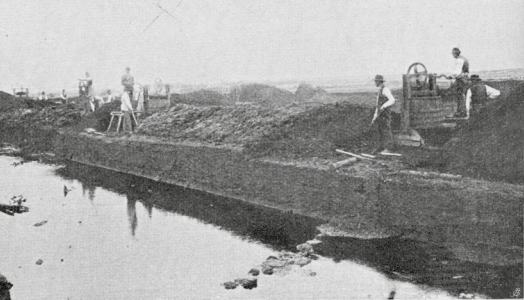
Roku 1874 byl v Soosu zachycen vydatný pramen, jehož analýzu roku 1875 provedl profesor chemie na Německé vysoké škole technické v Praze Dr. Wilhelm Gintl. Pramen pojmenovaný roku 1877 „Císařský“ (Kaiserquelle) byl stáčen do lahví a firemní nabídku zároveň obohatil o další produkt, a sice pramennou sůl sloužící jako projímadlo. Koncem 70. let továrna v Soosu začala distribuovat také okrový pigment. Roku 1879 byla uzavřena první smlouva o dodávkách lázeňské slatiny pro Karlovy Vary.

V březnu 1881 se stala výlučným vlastníkem továrny v Soosu, jejíž hodnota včetně 22 ha těžebních pozemků činila 150 000 zlatých, firma Mattoni & Co. Distribuci všech slatiných preparátů měla na starost františkolázeňská pobočka společnosti se sídlem v Nádražní ulici č. p. 135 (Dům Mattoni). Při rešerši



Mlýn na slatinu a interiér soliváru. Motivy ze Soosu na papír zachytil koncem 80. let 19. století malíř švýcarské firmy Orell & Füssli. Otištěno v Egerer Jahrbuch 1892.

v dobovém tisku doslova ohromí objem reklamy, na niž firma evidentně vynakládala nemalé prostředky. Pro zavedení nových produktů se Mattoni nezdráhal spolu s reklamními oběžníky rozosílat lékařům rovnou i balíčky s příslušným vzorkem. Úspěch na sebe nenechal dlouho čekat. V 80. a 90. letech 19. století vyšla v odborných farmaceutických a lékařských novinách řada článků vychalujících Mattoniho slatinné preparáty. Renomé Mattoniho Soosu podtrhoval zájem ze strany předních odborníků své doby. Jmenovat můžeme například zakladatele prvního hygienického ústavu v Čechách prof. Isidora Soyku nebo známého švýcarského přírodovědce Carla Vogta, který svůj dojem z návštěvy Soosu roku 1882 zachytil v později často citované básni.



Unikátní soubor fotografií zachycujících přípravu (rozemílání a přesívání) a vagonování slatiny v Soosu. Snímky byly součástí přednášky ředitele karlovarského stavebního úřadu Franze Drobnyho v rámci výroční schůze spolku „Verein der Kurorte und Mineralquellen-Interessenten Deutschlands, Österreich-Ungarns und der Schweiz“, která se konala v září 1907 v Karlových Varech a Mariánských Lázních.

Ke slavným osobnostem, které navštívily Soos, lze přičíst rovněž rakouského arcivévodu Rainera. Důvodem jeho návštěvy roku 1884 ovšem nebyl zájem o přírodu, nýbrž vojenská služba. Rakouská armáda totiž zdejší terén v 80. letech opakovaně využívala k nácviku plnění střelby.

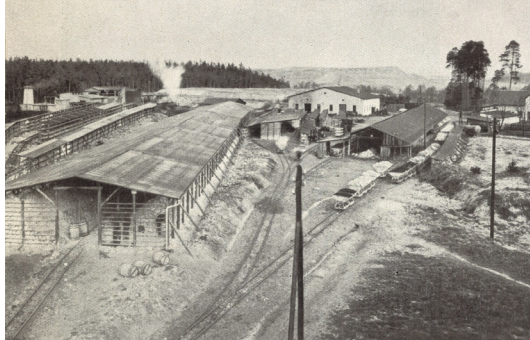
Mattoniho firma, jejíž obchodní zájem se stále intenzivněji soustředil na rozvoj lázní v Kyselce (Gießhübl Sauerbrunn), svůj majetek opakovaně nabízel k prodeji městům Cheb, Františkovy Lázně a Karlovy Vary. Město Karlovy Vary nakonec nabídku reflektovalo a k 1. říjnu 1904 odkoupilo Mattoniho majetek v Soosu za 240 000 rakouských korun. Solivar však na základě pachtovní smlouvy nadále, a to až do doby druhé světové války, provozovala firma Heinricha Mattoniho. S prodejem majetku firma městu Karlovy Vary předala také veškerou dokumentaci, která se dodnes nalézá v archivu města uloženém ve Státním okresním archivu Karlovy Vary.

Důvodem tohoto obchodu bylo zajištění zásob kvalitní lázeňské slatiny, po níž byla počátkem 20. století vzhledem k rostoucím počtům lázeňských hostů velká poptávka. V letech 1905 až 1907 probíhal dokonce vleklý soudní spor mezi saskými státními lázněmi Bad Elster a Františkovými Lázněmi, kterým se podařilo saské konkurenci skoupit pozemky v Soosu doslova před nosem.

Od počátku 20. století utvářela podoba Soosu také těžba keramických jíílů. V nejbližším okolí byly otevřeny rozsáhlé lomy spojené úzkorozchodnými polními drahami s železniční tratí z Tršnic do Lubů (tehdy Tirschnitz-Schönbach), jejíž provoz byl zahájen v létě roku 1900. Po skončení první světové války se pak přidala ještě intenzivnější těžba křemeliny využívané tehdy v různých průmyslových odvětvích.

Mezi historickými zprávami o Soosu lze nalézt také několik zmínek o požárech. Nejrozsáhlejší škody v novodobých dějinách způsobil pravděpodobně požár, který v červenci 1934 po dlouhotrvajícím suchu zachvátil na několik dní celé rašeliniště. Z Chebu tehdy museli být dokonce povoláni vojáci, aby kolem rašeliniště vykopali široký příkop chránící před ohněm sousední les a pole. Snad i kvůli této zkáze

- ▶ Sušárny vytěženého materiálu někdejší skalenské společnosti Wildsteiner Ton-Gesellschaft m. b. H. v Kateřině koncem 30. let 20. století. Vlevo lze rozoznát lesní pozemky města Chebu v pozadí pak kalinové jámy ve směru k Nové Vsi (tehdy Neudorf).



zaznivaly v druhé polovině 30. let opakovaně návrhy, aby byla část území úředně chráněna. V červenci 1936 se příroda Soosu stala hlavním tématem Konference sudetoněmeckých botaniků v Chebu. Úvodní přednáška Dr. Karla Rudolpha, otištěná následujícího roku v časopise *Natur und Heimat*, nám poskytuje cenný pohled na tehdejší Soos s rozsáhlou plochou odkryté křemeliny evokující měsíční krajinu, z níž se do současnosti dochoval jen zlomek. Po vyhlášení rezervace totiž následkem bezzásadového managementu došlo k přirozenému zarůstání vegetací a k výraznému zmenšení této unikátní plochy. ■

#### Použitá literatura:

- Anonymous (1892): *Egerer Jahrbuch — Kalender für das Egerland und seine Freunde*. Eger: Kobrtsch.
- Anonymous (2000): 100 let místní dráhy Tršnice – Luby u Chebu 1900–2000. Sokolov: Klub M 131.1.
- Bieber V. (1877): *Das Mineralmoor der „Soos“*. Marburg a./D [s.n.].
- Chronik der Kurstadt Franzensbad. Band I. Sbirka Městského muzea Františkovy Lázně.
- Chronik der Kurstadt Franzensbad. Band II. Sbirka Městského muzea Františkovy Lázně.
- Drobny F. (1907): Brunnen, Kolonnaden und Badehäuser von Karlsbad in alter und neuer Zeit. In: Bericht über die Verhandlungen des Vereins der Kurorte und Mineralquellen-Interessenten Deutschlands, Österreich-Ungarns und der Schweiz vom 14.-16. September 1907. – Selbstverlag des Vereins, Berlin: 40–65.
- Mattoni L. E. von.: 50 Jahre Geschichte der Firmen „Mattoni“ 1857-1907. Sbirka Městského muzea Mariánské Lázně, inv. č. KR 3.
- Mattoni L. E. von.: Geschichte der Firmen „Mattoni“ 1907-1916. Sbirka Městského muzea Mariánské Lázně, inv. č. KR 4.
- Prökl V. (1877): Eger und das Egerland, historisch, statistisch und topographisch dargestellt nebst einer vollständigen Darstellung von Herzog Waldsteins letzten Lebensjahren und Tod in Eger. Falkenau [s.n.].
- Rudolph K. (1937): Die „Soos“ bei Franzensbad, ein verschwindendes Naturdenkmal. – *Natur und Denkmal*. 8. Jahrgang (1. Heft): 1–13.
- Periodika: *Egerer Zeitung*, *Neue Freie Presse*, *Österreichische Badezeitung*, *Pharmaceutische Post*, *Prager Abendblatt*, *Wiener medizinische Wochenschrift*

- ▼ Snímky Soosu byly přílohou článku Dr. Karl Rudolpha s názvem „Die Soos bei Franzensbad, ein verschwindendes Naturdenkmal“ otištěného v časopise *Natur und Heimat*, 1. Heft, 1937.

