

Trafostanice Kfely nemovitou kulturní památkou?

Jiří Chmelenský, Národní památkový ústav, územní odborné pracoviště v Praze

Ve Slavkovském lese nad místní částí Kfely města Horní Slavkov najdeme na pastvinách drobnou kioskovou trafostanici. Ta se pro své hodnoty stala v roce 2024 nemovitou kulturní památkou. Procesu prohlášení trafostanice památkou předcházeli samotný překvapivý objev její existence a určení jejího významu.

Alé co je to trafostanice a k čemu slouží? Trafostanice je stavební objekt chránící před rozmary počasí transformátor umístěný uvnitř. Transformátor slouží k přeměně vysokého napětí z distribuční soustavy vysokého napětí, v tomto případě 2 kV na spotřebních 0,4 kV – 400 V (Veselý 1941). Původní distribuční soustavu, jejíž byla trafostanice součástí, je nutné si pro osvětlení problematiky výroby a distribuce elektrické energie jednoduše popsat. K výrobě elektrické energie sloužila elektrárna, dříve typicky parní, nebo vodní, jejíž vysoké výstupní napětí na generátoru, často např. jen 1 kV, bylo v rozvodné elektrárně transformátorem zvýšeno na 2 kV pro lokální dálkový přenos, typicky v rámci tehdejšího městského obvodu. K dálkovému přenosu byly

kromě vodičů zapotřebí dřevěné, ale tehdy často i betonové, nebo železné sloupy, stožáry a v místech křížování se silnicí nebo železnicí tzv. přechodové stožáry (web1). Formálně dálkový přenos nazýváme linkou vysokého napětí. Trafostanice byla místem změny napětí na spotřebních 0,4 kV a dále od trafostanice vedl rozvod nízkého napětí do vesnice a do jejích jednotlivých usedlostí.

V případě trafostanice v pastvinách u Kfel nad Horním Slavkovem šlo o trafostanici napájenou elektrinou z malé tepelné elektrárny postavené na počátku 20. století při továrně na kůže Franze Roßmeisela (web2). Hala bývalé tepelné elektrárny v Horním Slavkově se dodnes dochovala vlevo od rozvodny elektrárny (web3, web4). Malé tepelné elektrárny nenabízely ze své provozní a konstrukční podstaty spotřebitelům přívětivou cenu a stabilní dodávku elektrické energie. Proto Roßmeiselova elektrárna vydržela v provozu jen do poloviny dvacátých let 20. století, kdy došlo k odstavení elektrárny a přepojení rozvodny Roßmeiselovy továrny na kůže na přespolní elektrárnu

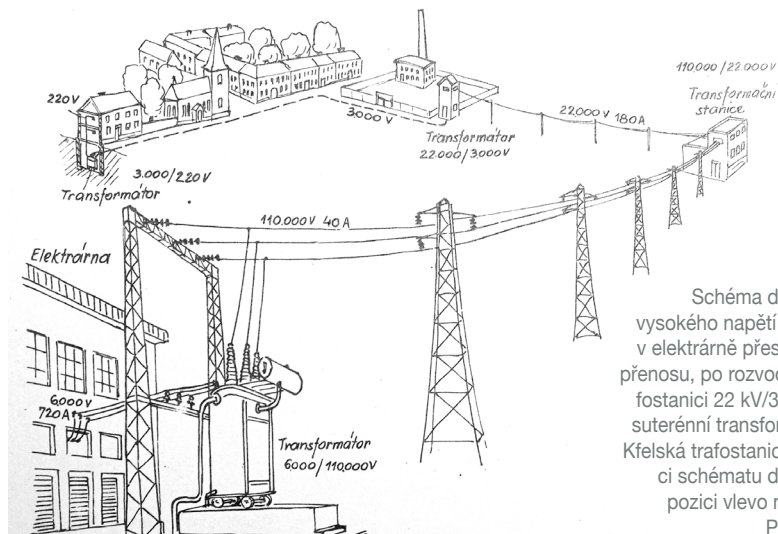


Schéma distribuční soustavy vysokého napětí z 6 kV vyrobených v elektrárně přes 110 kV dálkového přenosu, po rozvodu 110/22 kV, trafostanici 22 kV/3 kV až po domovní suterenní transformátor 3 kV/0,4 kV. Kfelská trafostanice odpovídá v rámci schématu distribuční soustavy pozici vlevo nahoře 3 kV/0,2 kV. Podle Veselý (1941).

J. D. Starck v Dolním Rychnově linkou vysokého napětí 20 kV (web5). Je nutné poukázat na to, že v širším regionu Poohří nebyla rozvodná soustava unifikována. Ve zdejší německo-jazyčné oblasti se městské elektrárny a elektrárenské svazy vyhýbaly snahám o unifikaci na 22 kV prosazované ESČ (Elektrotechnickým svazem Československým) a preferovaly rozvody vysokého napětí 10 kV a 20 kV. Samotná kfelská distribuční kiosková železobetonová trafostanice je jedinou dochovanou trafostanicí svého konstrukčního typu a výkonu v České republice. Pozoruhodná je vlastní železobetonová konstrukce trafostanice úměrná malému výkonu transformátoru. Zajímavým detailem je i střešní konzole s izolátory vysokého napětí dodávající stavbě až bizarní vzhled.

Další dvě kioskové trafostanice se až do dnešních dnů zachovaly ještě v Kadani – plechová u kulturního domu Střelnice (web6) a zděná na rohu ulic Sukova a Skalní (web7).

Malé plechové trafostanice, později zděné, nebo kfelská železobetonová, jsou dnes důležitým pamětovým článkem tehdejší elektrárenské distribuční soustavy z počátku 20. století. Kfelská trafostanice vydržela v provozu pravděpodobně přibližně do poloviny 20. století, pak sloužila myslivcům jako krmelec, sklad obilí a posed. Funkčně byla tehdy stará trafostanice nahrazena novou distribuční trafostanicí zapojenou na linku vysokého napětí 22 kV s transformátorem na příhradovém stožáru na jižním okraji Kfel. Dodnes je její stavební stav lehce neutěšený, ale snad se díky péči města Horní Slavkov dočká odborné rekonstrukce. Kfelská trafostanice postavená kolem roku 1910 byla prohlášena nemovitou kulturní památkou České republiky rozhodnutím Ministerstva kultury České republiky dne 22. června 2024 (web8).

Literatura:

- Veselý J. (1941): Kniha o motorech. – Jaroslav Tožička, Praha. 88 pp.
web1: <https://www.pamatkovykatalog.cz/prechodove-zelezobetonove-stozary-vn-24414574>
web2: <https://www.pamatkovykatalog.cz/tovarna-na-zpracovani-kuze-20550213>
web3: <https://www.pamatkovykatalog.cz/elektrarna-20551913>
web4: <https://www.pamatkovykatalog.cz/trafostanice-24558001>
web5: <https://www.pamatkovykatalog.cz/tepelna-elektrarna-23148707>
web6: <https://www.pamatkovykatalog.cz/trafostanice-23474947>
web7: <https://www.pamatkovykatalog.cz/trafostanice-11216164>
web8: <https://www.pamatkovykatalog.cz/trafostanice-24366615>



Pohled na kfelskou distribuční trafostanici. Vlevo vstupní dveře, uprostřed zazděný rozvaděč nízkého napětí, ve štítu otvory průchodek rozvodů nízkého napětí a nad nimi izolátory nízkého napětí (nn), na hřebeni střechy konzole s izolátory vysokého napětí (vn). Dřevěný přístavek s trafostanicí nesouvisí. Stav v říjnu 2022. Foto Přemysl Tájek.

Drobné trafostanice jsou v krajině důležitými a ojedinělými připomínkami proměny přírodní krajiny v krajinu kulturní, industrializovanou, člověkem obhospodařovanou, ale i dokladem vývoje historické elektrotechniky. ■

Příspěvek vznikl v rámci dlíhého cíle Industriální dědictví č. 99H3011090, výzkumné oblasti Elektrifikace, financovaného z institucionální podpory Ministerstva kultury na dlouhodobý koncepční rozvoj (IP DRKVO) a z rozpočtu Národního památkového ústavu.

Poděkování:

Pracovníkům NPÚ ÚOP v Lokti, L. Smolovi, P. Marešové, F. Exnerovi a dalším odborníkům, kteří se na rozpoznání významu trafostanice a jejímu prohlášení za nemovitou kulturní památku podíleli.