



Ohnivě červená křídla samců ohniváčka černočárného jsou jednou z nejzářivějších barev, s jakou se lze v naší přírodě vůbec setkat. Přestože se v ČR areál ohniváčka černočárného významně zvětšuje, v západní Evropě se vyskytuje dosti vzácně (například ve Velké Británii zcela vyhynul). Je proto zařazen mezi evropsky významné druhy motýlů a jeho sledování je i v ČR věnováno zvýšené úsilí.

Ohniváček černočárný dobývá západní Čechy



Přemysl Tájek, AOPK ČR, Regionální pracoviště Správa CHKO Slavkovský les, František Volenec, Sedlec

Ohniváček černočárný (*Lyceana dispar*) byl ještě v polovině 20. století na území České republiky velkou vzácností a vyskytoval se pouze na jižní Moravě a Jindřichohradecku. Od té doby se začal šířit a osídlil dnes již celou Moravu i většinu Čech. V Čechách jsou však stále oblasti, kde dosud chybí, nebo je zde tak vzácný, že uniká pozornosti přírodovědců. S ohledem na šíření druhu směrem od východu není překvapivé, že nejméně záznamů o jeho výskytu pochází ze západních Čech. I zde však nálezů přibývá a díky mapovatelům, kteří své záznamy pečlivě zadávají do nálezových databází, můžeme sledovat šíření druhu takříkajíc v přímém přenosu.

Od prvního nálezu ohniváčka černočárného v Karlovarském kraji uplynulo pět let (Tájek 2020). Během této doby byl druh zaznamenán na dalších 11 lokalitách. Přestože literatura uvádí, že se samci se lze na vhodných místech opakovaně setkávat po mnoho let (Beneš et al. 2002), v nejzápadnějších Čechách tomu tak není a všechny dosavadní nálezy mají zatím jen náhodný charakter. Na lokalitách často zcela chybějí živné rostliny druhu (housesenky se živí širokolistými šťovíky) a motýli se zde tedy nemohou rozmnožovat. Pro motýláře, uvyklé hledat jednotlivé druhy motýlů na jasně definovaných typech stanovišť s výskytem specifických druhů živných rostlin, je

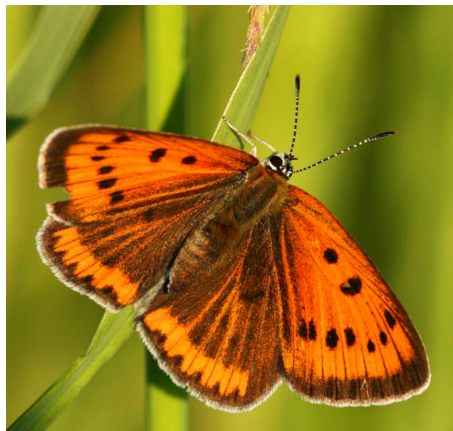
obtížně předvídatelný výskyt tohoto druhu dosti nezvyklý. Nebýt značné disperzní schopnosti ohniváčků a jejich nápadnosti, je možné, že by tento druh v našem kraji stále unikal pozornosti.

Ačkoliv místa s početnějším nebo stálým výskytem ohniváčka černočárného v Karlovarském kraji zatím stále neznáme, je zřejmé, že se u nás tento druh už začal poměrně rychle zabydlovat. ■

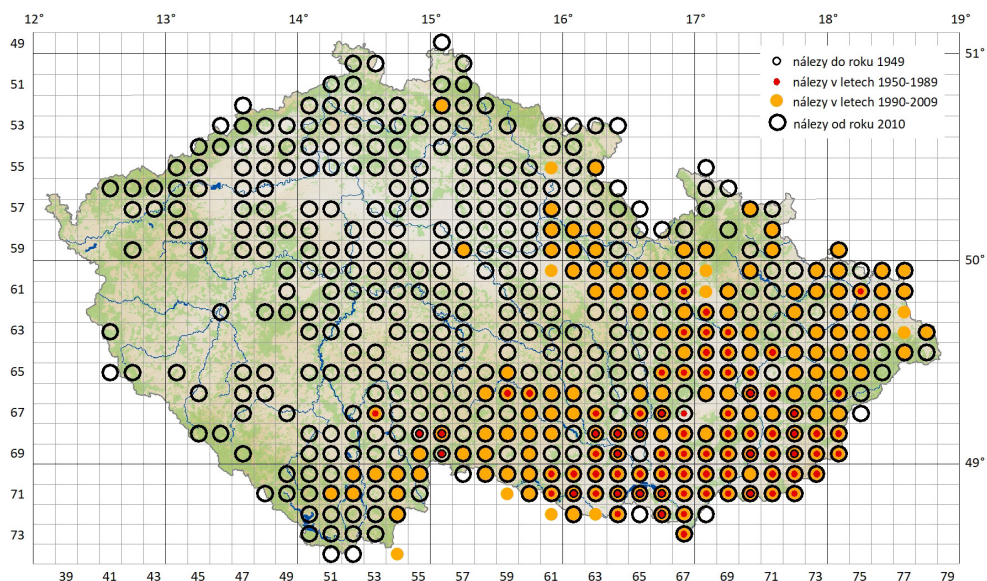
Literatura:

Beneš J., Konvička M., Dvořák J., Fric Z., Havelda Z., Pavlíčko A., Vrabec V., Weidenhoffer Z. [eds.] (2002): Motýli České republiky: Rozšíření a ochrana I, II. – SOM, Praha, 857 pp.

Tájek P. (2020): Ohniváček černočárný – nový druh motýla pro Karlovarský kraj. – Arnika, přírodou a historií Karlovarského kraje 2/2020: 40–42.



Samice ohniváčka černočárného. Obě fotografie Bedřich Maleček.



Rozšíření ohniváčka černočárného v ČR.

V Karlovarském kraji byl druh doposud zjištěn na těchto lokalitách: Doupovské hory – Prameny Korunního potoka (5. 7. 2020, P. Tájek), Otovice, U Kovárny (10. 6. 2022, F. Volenec), Doupovské hory – Špičák (11. 6. 2022, J. Skyva), Květnová - pod Náhonem (15. 6. 2022, P. Tájek), PR Vladař (15. 6. 2022, J. Porš), Těšetice u Bochova (8. 7. 2023, D. Číp), PP Rudenská luční prameniště (26. 6. 2024, Z. F. Fric), PP Pernink (7. 7. 2024, P. Tájek), Tisová u Kraslic (21. 7. 2024, P. Tájek), Otovice - u Nové vyhlídky (12. 6. 2025, F. Volenec), Hory u Jenišova (12. 6. 2025, F. Volenec), Čichalov (13. 6. 2025, P. Tájek a P. Tájková), Prameny, louka Mattoni (4. 7. 2025, P. Tájek a P. Tájková)