



*Pytho depressus*. Foto Boris Loboda, CC BY-NC-ND 3. 0.

## Dva druhy boreálních brouků v CHKO Slavkovský les



Tomáš Fiala, AOPK ČR, Regionální pracoviště Správa CHKO Slavkovský les

Centrální část CHKO Slavkovský les je z pohledu lesnické typologie azonální horskou smrčínou, z hlediska klimatu tato část spadá do chladné oblasti CH7. Do této oblasti spadá i část území východně od Bečova nad Teplou, mezi obcemi Krásné Údolí a Nové Kounice. Chladná oblast je definována především srážkami, které zde dosahují hodnoty až 1000 mm za rok a s počtem letních dnů mezi 10 a 30 za rok. Hlavně v okolí Kladské v NPR Kladské rašeliny jsou stanoviště obdobná biomu tajgy. V těchto podmínkách v CHKO žijí dva druhy brouků, kteří mají hlavní oblast výskytu daleko na severu Evropy a Sibíře.

Vzácnější z nich je tajgový kůrovec *Pityophthorus micrographus*. Byl objeven

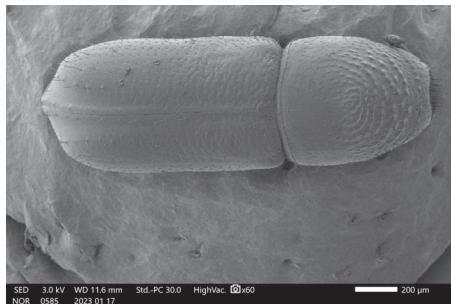
v roce 2023 na čedičovém vrcholu Hůrka v nadmořské výšce 750 m. Tento kůrovec se specializuje na tenké větve chřadnoucích smrků. V současnosti jsou známy pouze čtyři lokality v České republice (včetně zdejší), kde se tento kůrovec vyskytuje (Fiala et Holuša 2025). Hlavním těžištěm výskytu je Skandinávie a severní oblasti Ruska (Silfverberg 2004, Legalov 2022).

Druhým broukem, v České republice častějším, je *Pytho depressus*. Patří do čeledi Pythidae a je to brouk vázaný svým vývojem na mrtvé dřevo, který žije pod kůrou padlých jehličnanů, vzácně i listnáčů. Larvy se živí nahnílým lýkem, pilinami po žiru kůrovců až po exkrementy

a mikroorganismy v materiálech vzniklých po žíru jiných saproxylických brouků, nebo to jsou predátoři jiných larev (Benedikt 2011, Jaskuła et al. 2024). Jeho výskyt po celé Evropě je reliktního charakteru, protože byl nalezen ojediněle i ve Španělsku, ale nejvíce lokalit je ve Skandinávii (Jaskuła et al. 2024). V CHKO jsou známy tři lokality výskytu – v roce 2010 byl nalezen poblíž osady Kladská (L. Dvořák), v roce 2015 nedaleko od PP Moučné pytle a nakonec v roce 2024 v PR Údolí Teplé. Všechny tři lokality jsou plochy s větším množstvím mrtvého dřeva. Kladská je centrem chladné horské části (oreofytika) CHKO, další dvě lokality jsou inverzní polohy nacházející se kaňonu říčky Teplá. V Karlovarském kraji je ještě jedna lokalita výskytu a to v NPP Bystřina – Lužní potok (Benedikt 2011). ■

#### Literatura:

- Benedikt S. (2011): Fauna brouků (Coleoptera) lokality Bystřina – Lužní potok (Evropsky významná lokalita soustavy Natura 2000). – *Žápadočeské entomologické listy* 2: 13–36.
- Fiala T. et Holuša J. (2025): Verification of the distribution of the rare and cryptic boreal bark beetle *Pityophthorus*



*Pityophthorus micrographus*, samice. Foto Daniela Popelková.

*rus micrographus* in Central Europe. – *Entomological News* 132: 311–324.

- Jaskuła R., Čoso D., Tamutis V. et Ferenc R. (2024): Updated distributional checklist of the genus *Pytho* Latreille, 1796 of the palearctic realm with the first records of *P. abieticola* J. R. Sahlberg, 1875 from Lithuania and the family Pythidae (Coleoptera) from Moldova and Serbia. – *Biodiversity Data Journal* 12: e115422.
- Legalov A. A. (2022): A checklist of bark and ambrosia beetles (Coleoptera: Scolytidae and Platypodidae) from Siberia and the Russian Far East. – *Acta Biologica Sibirica* 8: 623–646.
- Silfverberg H. (2004): *Enumeratio nova Coleopterorum Fennoscandiae, Daniae et Baltiae*. – *Sahlbergia* 9: 1–111.

Biotop boreálního kůrovce *Pityophthorus micrographus* na čedičovém kopci Hůrka. Foto Tomáš Fiala.



■ Deštivé jarní počasí roku 2025 přálo alespoň některým orchidejím. V Krušných horách v přírodní rezervaci **Ryžovna**, kde roste velmi vzácná **běloprstka bělavá** (*Pseudorchis albida*), se při červnovém sčítání podařilo napočítat rekordních 39 kvetoucích jedinců. Velkým překvapením pak bylo, že dalších 13 kvetoucích rostlin bylo nalezeno i v zachovalých sušších částech luk v ochranném pásmu PR, asi 300 metrů západněji od dlouhodobě známých nalezišť. Tato drobnější a lehce přehlédnutelná orchidej s bílými květy patří mezi naše nejvzácnější druhy rostlin s minimem lokalit výskytu, byť je řazena jen mezi silně ohrožené druhy ČR. V Karlovarském kraji je běloprstka známa pouze z této jediné lokality.

■ V NPR Nebesa probíhá **oprava zříceniny hradu Himlštejn**. Stav památky se dramaticky zhoršil poté, co po holomrazu na Silvestra roku 2020 spadla hlavní hradní věž. Pod odborným dohledem Národního památkového ústavu a ve spolupráci s AOPK ČR obnoví vlastníky zříceniny, kterým jsou Lesy České republiky, hradní věž, obě vstupní brány a přístupovou cestu. Práce budou hotové v roce 2027.

■ V letech 2024 a 2025 byl zpracováván a schvalován **plán péče o CHKO Slavkovský les**. Nová struktura plánů péče o chráněné krajinné oblasti vyžaduje definování hlavních předmětů ochrany, jejichž výběr schvaluje Ministerstvo životního prostředí. Kromě harmonicky utvářené krajiny, vývěřů minerálních vod nebo přírodních funkcí krajiny bylo vybráno a schváleno devět skupin přírodních stanovišť (ekosystémů). Jsou jimi: 1. rašelinště, slatiniště a luční prameniště, 2. hadcové bory a skalní hadcová stanoviště, 3. podmáčené a rašelinné lesy, 4. bučiny a suťové lesy, 5. mezofilní louky a smilkové trávníky, 6. vlhké a střídavě vlhké louky, 7. skály a droliny, 8. přirozené nebo uměle vytvořené vodní plochy a mokřady, 9. vodní toky s přirozenou morfologií jejich koryta a s funkční údolní nivou. Hlavními

předměty ochrany se rovněž staly tři vlajkové a deštníkové druhy: rožec kuřičkolistý, hnědásek chrastavcový a strnad luční. Pro každý z jmenovaných přírodních fenoménů byly detailně stanoveny dlouhodobé i krátkodobé cíle, jichž by mělo být v příštím desetiletí plánu péče dosaženo.

■ V evropsky významné lokalitě **Krásenské rašelinště** byla letos ve spolupráci s Loketskými městskými lesy, s. r. o. **dokoncena další etapa revitalizace** rašelinště. V severní části dřívě odtěžené plochy bylo po odstranění náletových dřevin zahrnuto osm odvodňovacích příkopů (o celkové délce téměř 2 km), které byly navíc zaslepeny 42 kusy dřevěných přehrázek. V místě také vzniklo devět mělkých prohlubní. Opatření byla prováděna s cílem podpořit zadržování vody, která je zde klíčem k obnovení vzácné mokřadní vegetace a procesu tvorby rašeliny.

■ Na Sokolovsku v **NPP Pískovna Erika** probíhá v letošním roce rozsáhlá **obnova přírodních stanovišť** a podpora cílových druhů rostlin a živočichů (zejména obojživelníků). Koncem léta byly na ploše 2 ha vyřezány náletové dřeviny, na podzim pak bude s pomocí bagru odstraněn organický sediment ze dna dvanácti tůní a také bude stržena část lomové stěny na podporu výskytu břehulí říčních.

■ Vědcům z Ústavu biologie obratlovců Akademie věd ČR se letos ve vojenském újezdu Hradiště v **Doupovských horách podařilo odchytit samce kočky divoké**. Jde o vůbec první odchyt samce této vzácné šelmy na území ČR. Byl odchycen 24. února a dostal tedy jméno Matěj (který má v tento den svátek), vážil 5135 g a jeho věk byl odhadnut na 4–5 let. Po uspání mu odborníci nasadili **telemetrický obojek** a kolem jedenácté večer z místa odchytu sám odběhl zpět do volné přírody. Zoologové tak mají možnost podrobně sledovat pohyb tohoto tajuplného nočního tvora a dozvědět se více o jeho zvycích a způsobu života.



▲ Mládka sovy pálené v hnízdní budce, druhé hnízdění v roce. Žluticko, 15. 10. 2024 (Výskyt a hnízdní početnost sovy pálené v Karlovarském kraji – výsledky 25 let sledování spolku TYTO, str. 13). Foto Karel Poprach.

▼ Hasičská stříkačka z druhé poloviny 19. století, Podlesí u Dolního Žandova (Neslavné výročí kynžvartských požárů aneb soubor živlů v lázeňském městečku, str. 19). Foto Karel Kůt.





Zvonky hadincovité u železniční trati v přírodní rezervaci Údolí Teplé (str. 6).  
Foto Přemysl Tájek.